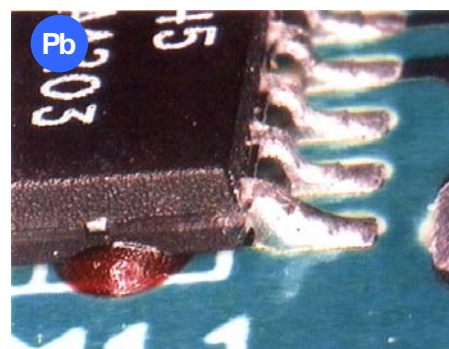
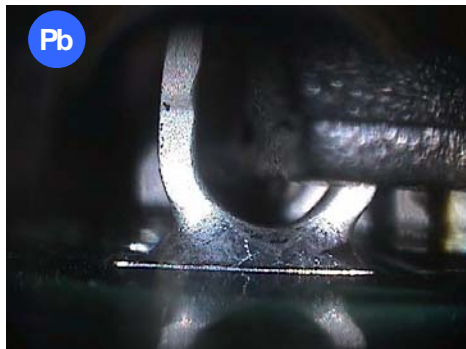


N° 18 CONTRÔLE VISUEL DES JOINTS BRASÉS Version étain plomb (SnPb)

Durée du stage : 14 heures en 2 jours
Nombre maximum de stagiaires par session = 6
Nombre minimum de stagiaires par session = 3



But : Apprécier la qualité du brasage des composants électroniques.

Personnes concernées : Principalement le personnel de contrôle, retouche, réparation ou de recette.

- Définition et terminologie des joints brasés en électronique
- Influence des conditions de réalisation sur la qualité et l'aspect visuel des joints
- Connaissance des normes et des outils utilisés pour le contrôle visuel de la qualité des joints

I - LES PRINCIPAUX FACTEURS INTERVENANT SUR LA QUALITE DES JOINTS

I-1 - Le brasage : terminologie et conditions de réalisation

Définition du brasage tendre. Critères techniques de réalisation d'un joint : compatibilité des métaux, températures, durées, nature et propriétés du composé intermétallique, solidification lente ou rapide, mouvement relatif entre la patte du composant et le circuit pendant la solidification du joint.

Définition de : " BRASURE FROIDE " et " BRASURE SECHE ".

Le mouillage de l'alliage liquide sur les surfaces à brasier. Brasabilité, angle de mouillage, forme du joint NF A 89400.

I-2 - Les consommables : alliages et flux

Les principaux alliages utilisés en électronique (étain/plomb, étain/plomb/argent, **les alliages sans plomb** sélectionnés selon les différents projets).

Les différents aspects selon la constitution de l'alliage. Problème de dé métallisation et pollution des joints par l'or.

Rôles et natures des principaux flux. Cas des résidus après brasage et problèmes qui en découlent.

I-3 - Les circuits imprimés

Technologies de circuit : Simple face, double faces, multicouches, trou enterré, trou borgne ...

Constitution et caractéristiques des principaux circuits : les défauts de qualité qui peuvent en découler.

Les classes de circuit : conséquences sur les critères de qualité des joints.

I-4 - Présentation des composants

Les composants traditionnels : Différentes formes de connexions et principaux préformages possibles (Exemples de préformage selon l'IPC A 610D).

Les composants CMS (SMD) : Historique et présentation des principaux CMS (exemples).

Les filières de câblages : la vague, la refusion, le manuel : conséquences sur la recherche des défauts.

II - LA QUALITE

II-1 - Les outils d'assistance au contrôle visuel

Les grossissements demandés par les IPC A 610D et CEI 61191 pour le contrôle assisté par opérateur.

La procédure de recherche des défauts.

L'utilisation de loupes éclairantes, de binoculaires, de système vidéo 2D, etc ...

Les principes de fonctionnement et les limitations des différents systèmes.

II-2 - Critères visuels de qualité

- Forme (angle de raccordement),
 - Taille (quantité minimum-maximum pour traditionnel et CMS),
 - Aspect (trou, pic, fissuré, coloré, mat, lisse, brillant ...),
 - Environnement (composant dégradé, composant décentré, circuit imprimé brûlé délaminé, dégazage, measling, longueur de coupe d'une patte de composant traditionnel, composant incliné, ...).
- Les cas des composants : traditionnels, fils, CMS.

II-3 - Exemples de défauts classiques

Entraînement à la reconnaissance des défauts usuels sur photos en vidéo projection. Corrections avec commentaires selon IPC A 610D et CEI 61191.

III - TRAVAUX PRATIQUES

Exercices de détection de défauts sur cartes industrielles à trous métallisés ou non avec plusieurs outils pour le contrôle des joints sur composants traditionnels, CMS et fils brasés.

Corrections et commentaires par le formateur des défauts détectés et oubliés, à l'aide d'outils de contrôle variés. Nous vous invitons à venir avec des cartes de votre société afin de réaliser un travail d'inspection qualité des joints sur vos produits.

SUPPORTS PEDAGOGIQUES

Animation par vidéo projection, photos diverses.

Un mémo **en couleur** est remis à chaque participant (résumé du cours, photos, ...)

ANIMATEUR DU STAGE : M. Daniel GILABERT - M. André TROUVE - INSTITUT IFTEC

Sessions 2010 = du 18 au 19 mai -/- du 18 au 19 octobre